

## ZÁRADÉK

Az eredeti papír alapú dokumentummal egyező.

Másolatkészítő szervezet neve: Győr-Moson-Sopron Megyei Kormányhivatal

A másolat képi vagy tartalmi egyezéséért felelős személy neve: Fispán-Lévai Hajna Judit (FISPANLEVAIHJ)

Másolatkészítő rendszer: Poszeidon (EKEIDR) Irat és Dokumentumkezelő rendszer 3.745.2.23

Másolatkészítési szabályzat: A Győr-Moson-Sopron Megyei Kormányhivatal másolatkészítési szabályzata

Másolatkészítési rend elérhetősége: <http://www.kormanyhivatal.hu/download/1/29/c5000/Masolatkeszitesi%20szabalyzat>

Másolatkészítés időpontja: 2021.06.30. 16:08:42



GYŐR-MOSON-SOPRON MEGYEI  
KORMÁNYHIVATAL

Iktatószám: GY-06/07/233-8/2021  
Ügyintéző: dr. Molnár Zsuzsa  
Telefon: +36 (30) 867-2844

Tárgy: Községi zárlat elrendelése  
Mellékletek: 1 db térképmásolat a  
megbetegedés helyével  
Hiv. szám: –

A Soproni Járási Hivatal (továbbiakban: Hatóság) élelmiszerlánc-felügyeleti hatósági jogkörben hivatalból eljárva meghozta az alábbi

**HATÁROZATOT**

A Hatóság bejelentési kötelezettség alá tartozó fertőző állatbetegség – **mézelő méhek nyúlós költésrothadása** – megállapítása miatt

**-az alábbi települések teljes közigazgatási területére községi zárlatot rendel el:**

**Pusztacsalád község**

**Újkér község összes településrésze**

**-az alábbi községek alább felsorolt részeire részleges községi zárlatot rendel el:**

**Nemeskér község területe az Evangélikus templomtól északra eső rész kivételével**

**Simaság község a Festetics-kastélytól délre eső rész kivételével**

**Iván község területe a Petőfi sor Árpád utcától délre eső részének kivételével**

A községi zárlat a betegség megállapításától, **2021. június 25. napjától** addig áll fenn, **amíg a zárlat alatt álló fent megnevezett területen akár egyetlen méhészet is helyi zárlat alatt áll, de legalább 2021. 08. 23-ig**, amennyiben nem lesznek a községi zárlat alá vont területen újabb megbetegedések. Ismételt megbetegedések esetén újabb helyi zárlatokat kell elrendelni, és ezek idejétől függően a községi zárlat is hosszabbodhat.

A községi zárlat elrendelésével egyidejűleg **az érintett területen lévő valamennyi méhészet méhcsaládjainak** – nyúlós költésrothadás szempontjából – **oron kívüli, a hatósági állatorvos vagy a méhegészségügyi felelős által elvégzendő vizsgálatát rendeli el a Hatóság.**

A községi zárlat feloldása külön határozattal történik.

A fentiekről az érintett települések jegyzői, valamint az illetékes méhegészségügyi felelősök értesülnek. A zárlat alatt álló községek közigazgatási területéről – meghatározott kivételekkel – tilos fogékony állatokat (méheket), azok nyers termékeit (mézet, lépet, viaszt), betegségeket terjesztő vagy terjeszthető anyagokat és tárgyakat (kaptárt, keretet, méhészeti eszközöket) kivinni.

A zárlat alatt álló községek közigazgatási területére tilos fogékony állatokat (méheket) bevinni.

A zárlat alatt álló községek közigazgatási területén lévő méhészeteket csak a tulajdonos, a méhegészségügyi felelős és a hatósági állatorvos látogathatja.

A települési zárlat alatt álló terület helyi zárlat alatt nem álló méhészeiből indokolt esetben, a járási főállatorvos írásos engedélyével ki lehet vinni méhcsaládokat. A kiszállítás csak olyan helyre történhet, amely méhbetegség miatt helyi zárlat alatt nem áll. Az ilyen módon kiszállított méhcsaládok továbbszállítása az új tartási helyről csak az új tartási hely szerint illetékes járási főállatorvos engedélyével lehetséges.

Ha a kiszállítás másik járás vagy megye területére történik, az engedély csak a fogadás helye szerint illetékes megyei kormányhivatal Élelmiszerlánc-biztonsági és Földhivatali Főosztályának hozzájárulásával adható ki.

Ha a méhcsaládokat másik község területére szállítják, a két hely között – a méhek visszarepülési veszélye miatt – legalább tíz kilométer távolságnak kell lennie. A méhészet tulajdonosa köteles a méhek – zárlat alatt nem álló területre történő – bevitelét letelepedése után, az érkezést követő munkanapon a települési önkormányzat jegyzőjénél bejelenteni. A méhek bevitelét a területileg illetékes járási főállatorvosnak is be kell jelenteni és a szállítási engedélyt is át kell adni. A járási főállatorvos a zárlat alatt nem álló területre bevitt méhcsaládokat állategészségügyi megfigyelés alá helyezi, és azokat – a hatósági állatorvossal vagy a méhegészségügyi felelőssel – hatvan napon át, a tulajdonos költségére kéthetenként megvizsgálhatja.

A növényvédelmi beavatkozás következtében szükséges gyors áttelepülés (menekülés) során a község vagy a községrész határának elhagyása tilos. Az áttelepülés tényét a méhész a hatósági állatorvosnak haladéktalanul köteles bejelenteni, továbbá a méhész köteles a méheket tizennégy napon belül az eredeti telephelyre visszatelepíteni.

E határozattal szemben közigazgatási eljárásban további jogorvoslatnak helye nincs, az a közléssel véglegessé válik, azonban a határozat közzétételétől számított harminc napon belül – jogszabálysértésre hivatkozással – a határozat bírósági felülvizsgálata kérhető.

A Győri Törvényszéknek (9002 Győr, Pf. 11.) címzett, közigazgatási pert kezdeményező keresetlevelet a Soproni Járási Hivatal Élelmiszerlánc-biztonsági és Állategészségügyi Osztályához kell benyújtani. A jogi képviselővel eljáró ügyfél, vagy ha az ügyfél elektronikus ügyintézésre kötelezett szerv, a keresetlevelet kizárólag elektronikusan nyújthatja be. A keresetlevél elektronikusan az IKR rendszeren keresztül nyújtható be, mely a <https://e-kormanyablak.kh.gov.hu> oldalon érhető el (a belépéshez ügyfélkapura van szükség). A keresetet a bíróság tárgyaláson kívül bírálja el. Tárgyalás tartását a keresetlevélben kérheti, ennek elmulasztása miatt igazolásnak helye nincs. A keresetlevélnek tartalmaznia kell - egyebek mellett - a döntéssel okozott jogsérelmet, az annak alapjául szolgáló tények, illetőleg azok bizonyítékai előadásával, valamint a bíróság döntésére irányuló határozott kérelmet.

Az eljárás során költség nem keletkezett.

Jelen határozat a fellebbezésre való tekintet nélkül azonnal végrehajtandó.

## INDOKOLÁS

A Hatóság élelmiszerlánc-felügyeleti hatósági jogkörben hivatalból eljárva így határozott, mert a **Czanik Zoltán (9351 Babót, Széchenyi u. 33.) és Czanik Kristóf (9431 Kisfalud, Táncsics u. 5.) szám alatt lakó állattartó tulajdonában levő, közös ideiglenes tartási helyen, 9472 Újkér, hrsz: 0181 alatt található méhészetében** méhek nyúlós költésrothadása került megállapításra 2021. 06. 25-én, amely az állatbetegségek bejelentésének rendjéről szóló *113/2008. (VIII. 30.) FVM rendelet* 1. számú mellékletének 19. pontja szerinti bejelentési kötelezettség alá tartozó fertőző állatbetegség.

A helyi zárlatot az illetékes hatósági állatorvos GY-06/07/233-7/2021 számú, 2021. 06. 25-én kelt határozatával rendelte el.

A községi zárlatot **a helyi zárlat alá vont méhészet 5 km-es körzetében**, az élelmiszerláncról és hatósági felügyeletéről szóló *2008. évi XLVI. törvény* 34. § (3) bekezdésének a) és 51. § (3) bekezdés e) pontja, a méhállományok védelméről és a mézelő méhek egyes betegségeinek megelőzéséről és leküzdéséről szóló *70/2003. (VI. 27.) FVM rendelet* 17. § (1) bekezdése, illetve a *41/1997. (V. 28.) FM rendelet* I. számú mellékleteként kiadott *Állat-egészségügyi Szabályzat* 109. § (2) bekezdésének e) pontja és 119. § (1) és (2) bekezdése alapján rendelte el a Hatóság.

A községi zárlat részletes szabályait a *41/1997. (V. 28.) FM rendelet* 119-120. §-a és a *70/2003. (VI. 27.) FVM rendelet* 28. §-a határozza meg.

A községi zárlat alatt álló területen lévő valamennyi méhészet soron kívüli vizsgálatát a *70/2003. (VI. 27.) FVM rendelet* 27. §-a alapján rendelte el a Hatóság.

Méheknek a községi zárlat alatt álló terület helyi zárlat alatt nem álló méhészeteiből indokolt esetben való kiszállításának feltételeit a *70/2003. (VI. 27.) FVM rendelet* 18. § (2), (3) és (4) bekezdése állapítja meg.

A növényvédelmi beavatkozás következtében szükséges gyors áttelepülés (menekülés) szabályait a *70/2003. (VI. 27.) FVM rendelet* 19. §-a határozza meg.

A döntést az általános közigazgatási rendtartásról szóló *2016. évi CL. törvény* (továbbiakban: Ákr) 80. § (1), 81. § (1) bekezdésének és 85. § (1) bekezdésének megfelelően hozta a Hatóság.

A Hatóság hatáskörét a *2008. évi XLVI. törvény* 4. § g) pontja, 25. § (1) bekezdése, 26. § (1) bekezdésének d) pontja, 27. § (1) bekezdésének d) pontja, 34. § (3) bekezdésének a) pontja, 51. § (3) e) pontja, hatáskörét és illetékességét a földművelésügyi hatósági és igazgatási feladatokat ellátó szervek kijelöléséről szóló *383/2016. (XII. 2.) Kormány rendelet* 13. § g) pontja, 14. § (5) bekezdése és 3. melléklete, 18. § (1) b) pontja határozza meg.

A jogorvoslatról az Ákr. 112. §, 113. § (1) bekezdés a) pontja, a 114. § (1) bekezdése alapján történt tájékoztatás. A közigazgatási per indítását az Ákr. 114. § (1) bekezdése teszi lehetővé, az arra

vonatkozó részletszabályokról a közigazgatási perrendtartásról szóló 2017. évi I. törvény 37. § (1) bekezdés f)-g), pontjai, valamint a 77. § (1) bekezdése alapján történt tájékoztatás.

A határozat fellebbezésre tekintet nélkül végrehajthatóvá nyilvánítása az Ákr. 84.§ a) pontja alapján történt.

Sopron, 2021. június 30.

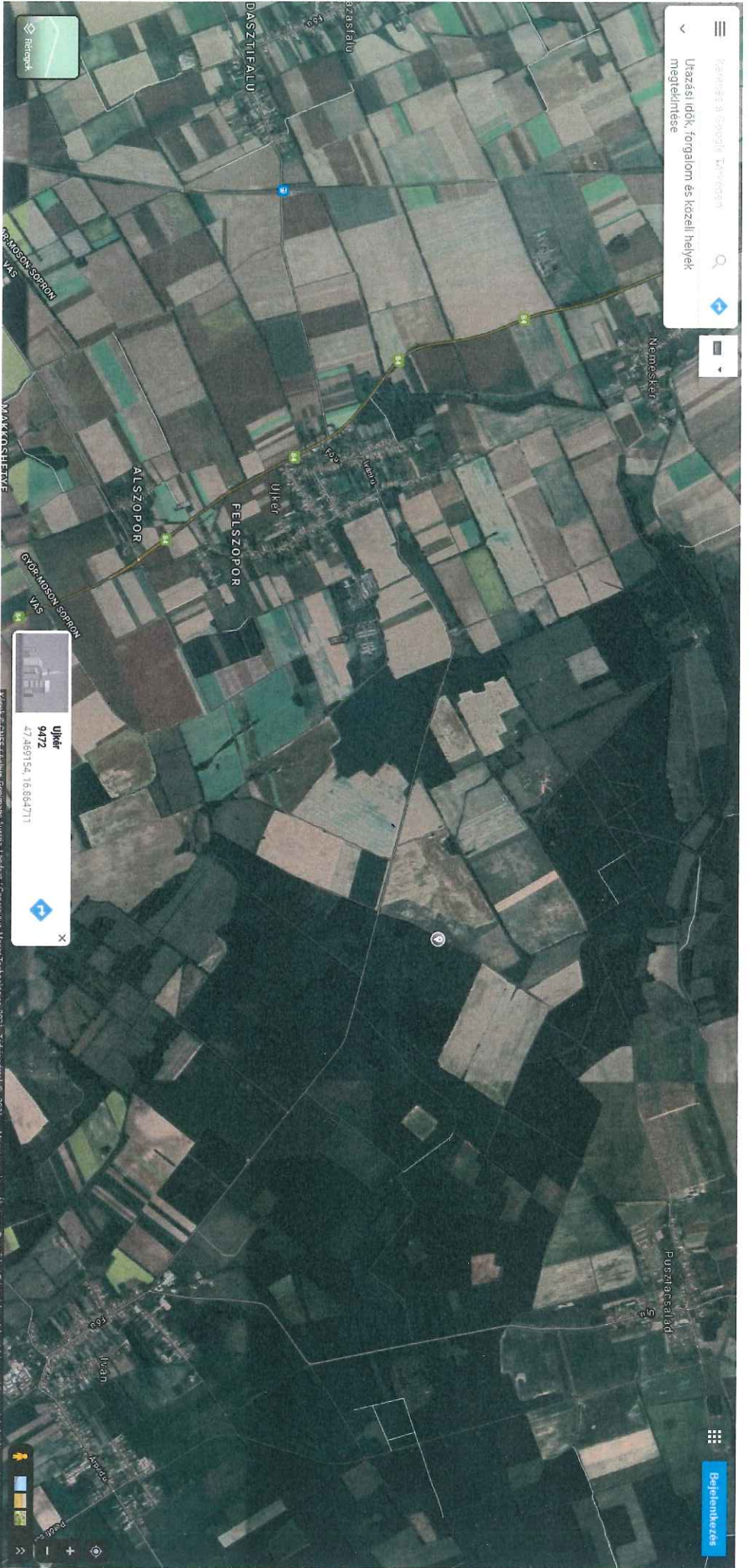
Dr. Németh Ádám járási hivatalvezető nevében és megbízásából:



**DR. MOLNÁR ZSUZSA**  
osztályvezető járási főállatorvos

Kapják:

- 1.) **Czanik Zoltán (9351 Babót, Széchenyi u. 33.)** - tértiveénnyel
- 2.) **Czanik Kristóf (9431 Kisfalud, Táncsics u. 5.)** - tértiveénnyel
- 3.) Kovácsné Pölcz Gabriella, 9472 Újkér, Felszopori utca 29.( méhegészségügyi felelős) - tértiveénnyel
- 4.) Újkér jegyzője -elektronikusan
- 5.) Nemeskér jegyzője - elektronikusan
- 6.) Iván jegyzője
- 7.) Simaság jegyzője
- 8.) Pusztacsalád jegyzője
- 9.) Sárvári Járási Hivatal- elektronikusan
- 10.) Győr-Moson-Sopron megyei Kormányhivatal Agrárügyi Főosztály, KÉR-en keresztül
- 11.) Irattár



Uzassai idők, forgalom és közeli helyek megjelölése

Ujter  
9472  
47.459154, 16.864711

Bejelentkezés